

ОГОРОДЖЕННЯ ДОРОЖНІ
І НАПРЯМНІ ПРИСТРОЇ

Правила використання.

Вимоги безпеки дорожнього руху

ОГРАЖДЕНИЯ ДОРОЖНЫЕ
И НАПРАВЛЯЮЩИЕ УСТРОЙСТВА

Правила использования.

Требования безопасности дорожного движения

ДСТУ
2735—94

ROADS BARRIERS AND
GUIDING ARRANGEMENTS

Rules of using.

The requirements of traffic safety

Чинний від 01.01.95

Цей стандарт поширюється на стаціонарні дорожні огородження (крім тросових) і напрямні пристрої, які розміщуються для забезпечення безпеки дорожнього руху на вулицях і дорогах та залізничних переїздах, і встановлює правила використання цих засобів на всіх небезпечних ділянках доріг вулично-дорожньої мережі.

Вимоги щодо захисних засобів тросового типу наведено в ДСТУ 2734.

Правила використання огорожень дорожніх переносних наведено в РСТ УРСР 1966.

Стандарт відповідає вимогам Конвенції про дорожні знаки і сигнали (Відень, 1968 р.) та Європейській угоді, що доповнює цю Конвенцію (Женева, 1971 р.).

Вимоги цього стандарту є обов'язковими.

Видання офіційне

© Держстандарт України, 1994

Цей стандарт не може бути повністю чи частково відтворений, тиражований та розповсюджений без дозволу Держстандарту України

1. Загальні вимоги

1.1. Дорожні огороження і напрямні пристрої необхідно розміщувати для забезпечення безпеки дорожнього руху на небезпечних ділянках доріг, вулиць і штучних спорудах.

1.2. Зорове сприйняття установлених дорожніх огорожень і напрямних пристроїв на прямолінійних ділянках доріг повинно забезпечуватись на відстані не менш ніж 100 м.

1.3. Установлення дорожніх огорожень і напрямних пристроїв, а також відповідальність за їх правильне розміщення та експлуатацію покладається на власників автомобільних доріг, вулиць та залізничних переїздів або уповноважених ними органів у сфері дорожнього руху або на організацію, яка виконує роботи на дорогах і вулицях.

1.4. Дорожні огороження і напрямні пристрої підлягають огляду перед їх установленням.

Забороняється установлення пошкоджених дорожніх огорожень і напрямних пристроїв.

1.5. Дорожні огороження і напрямні пристрої допускається встановлювати у випадках, які не передбачені цим стандартом, якщо необхідність їх використання обґрунтована конкретними умовами дорожнього руху.

1.6. Дорожні огороження поділяють на дві групи:

перша група — огороження бар'єрного та парапетного типів, призначені для запобігання вимушеним з'їздам транспортних засобів із земляного полотна дороги, проїзної частини мостів, шляхопроводів, естакад, зіткненню із зустрічними транспортними засобами, наїздам на масивні предмети та споруди, які розташовані у смузі відведення дороги. Висота огороження — 0,75 — 0,8 м;

друга група — сітки, конструкції поручневого типу і т. ін., призначені для упорядкування руху пішоходів та запобігання виходу на проїзну частину диких і свійських тварин. Висота огороження — 0,8 — 1,5 м.

1.7. Направні пристрої поділяють на напрямні стовпчики, тумби із штучним освітленням або світлоповертальною поверхнею, напрямні острівці.

Направні стовпчики і тумби призначені для забезпечення видимості зовнішнього краю узбіччя і небезпечних перешкод у темну пору доби та за несприятливих метеорологічних умов. Висота напрямних стовпчиків і сигнальних тумб — 0,75 — 0,8 м.

Направні острівці призначені для розділювання руху транспортних потоків за напрямками. Підняті над проїзною частиною острівці повинні бути заввишки 0,1 — 0,15 м.

2. Дорожні огороження

2.1. Огороження першої групи можуть бути установлені: на мостах, шляхопроводах, естакадах; на підходах до штучних споруд у межах довжини ділянок доріг з висотою насипу 3 м і більше, а якщо висота насипу менша — на відстані не менш ніж 18 м у кожний бік від початку і кінця перехідної плити споруди;

на центральній розділювальній смузі міських вулиць і доріг; на центральній розділювальній смузі автомобільних доріг поза населеними пунктами, якщо ширина цієї смуги менша ніж 5м; на узбіччях і тротуарах, якщо висота насипу:

— 3 м і більше;

— 2,5 м і більше на ділянках з поздовжнім похилом понад 40 % або увігнутих кривих у поздовжньому профілі, що сполучають зустрічні похили з алгебраїчною різницею 50 % і більше;

— 2 м і більше на ділянках кривих у плані радіусом менш ніж 600 м;

на узбіччях і тротуарах доріг та вулиць, які розташовані паралельно залізничним коліям, болотам та водним потокам глибиною понад 1,5 м, ярам та гірським ущелинам, на відстані до 35 м від краю проїзної частини;

на узбіччі або розділювальній смузі доріг поза населеними пунктами біля опор шляхопроводів та освітлення, консольних або рамних опор інформаційно-вказівних дорожніх знаків, дерев, які розташовані на відстані менш ніж 4 м від краю проїзної частини;

у разі необхідності на узбіччях, тротуарах та розділювальних смугах аварійно-небезпечних ділянок доріг та місцях концентрації дорожньо-транспортних пригод;

на розділювальній смузі віднесених лівих поворотів;

на узбіччях, тротуарах та розділювальних смугах, коли інші технічні рішення щодо забезпечення безпеки руху неможливо здійснити.

2.2. Огороження першої групи повинні бути розташовані: із зовнішнього боку запобіжної смуги мостів, шляхопроводів, естакад на відстані не менш ніж 1 м від краю проїзної частини;

у разі відсутності перешкод — на осі розділювальної смуги;

на відстані 0,5 м від лицьової поверхні бордюру;

за наявності на розділювальній смузі опор шляхопроводів, освітлення, консольних або рамних опор інформаційно-вказівних дорожніх знаків — паралельно осі розділювальної смуги, на відстані не менш ніж 1 м від крайка проїзної частини.

Розташування огорожень показано в додатку 1 (кресл. 1) і табл. 1;

на узбіччі — огороження бар'єрного типу — на відстані 1 м

від краю земляного полотна, а огороження парапетного типу — на відстані 0,5 м. Розташування таких огорожень показано в додатку 1 (кресл. 2);

за наявності на узбіччі опор шляхопроводу та освітлення, інформаційно-вказівних дорожніх знаків, огороження бар'єрного типу — на відстані не менш ніж 1 м від краю проїзної частини і не ближче 1 м від перешкоди, а огороження парапетного типу — відповідно на відстанях 1 м і 0,5 м (додаток 1 кресл. 3).

2.3. При заданій відстані від крайка проїзної частини до перешкоди, що огорожується, конструкцію огороження слід вибирати відповідно до табл. 1 і 2, виходячи з розрахункової величини його поперечного прогину.

Таблиця 1

Категорія дороги	Кількість смуг руху в обох напрямках	Ширина узбіччя, м	Розрахунковий поперечний прогин, м	Номер конструкції дорожнього огороження для установлення на узбіччях доріг		
				Прямолінійна ділянка в плані і крива в плані радіусом понад 600 м	Крива в плані радіусом менш ніж 600 м	
					з зовнішнього боку кривої	із внутрішнього боку кривої
I	4—6	3,75	1,4	2, 5	2, 3, 5	4, 6
		3,5	1,25	5	2	4
II	2—3	3,75	1,4	2, 3, 5	2, 3, 5	4, 6
		3,5	1,25	2, 5	2, 3, 5	4, 6
III	2	2,5	1,25	5, 6	6	6
		—	—	8	—	—
IV	2	2,0	1,25	—	—	—
		—	—	8	7	8

Примітки:

1. Розрахунковий поперечний прогин бар'єрного металевих огороження наведено в табл. 1 і вимірюється від лицьової поверхні огороження.

2. В населених пунктах вибір конструкції дорожнього огороження залежить від кількості смуг руху відповідно до табл. 1.

3. Розрахунковий поперечний прогин визначено з умов примусового з'їзду автомобіля не далі ніж із крайньої правої смуги.

Наявність опор освітлення і дорожніх знаків на розділювальній смузі	Номер конструкції огороження для установлення на розділювальній смузі завширшки, м		
	3	4	5—6
Відсутні	9	10 (1,5 м)	10 (1,5 м)
Наявні	9	9	1,5

Примітка. Металева профільна планка бар'єрного огороження прийнята за ТУ 14-2-341. Номерами зазначені такі конструкції дорожніх огорожень:

- 1 — бар'єрне однібічне металеве 11ДО-1 (ГОСТ 26804);
 - 2 — бар'єрне однібічне металеве 11ДО-2 (ГОСТ 26804);
 - 3 — бар'єрне однібічне металеве 11ДО-3 (ГОСТ 26804);
 - 4 — бар'єрне однібічне металеве 11ДО-4 (ГОСТ 26804);
 - 5 — бар'єрне однібічне металеве (за «Типовими проектними рішеннями» 3.503.1);
 - 6 — бар'єрне однібічне з металевою планкою на залізобетонних стояках (за «Типовими проектними рішеннями» 3.503.1);
 - 7 — бар'єрне однібічне залізобетонне з кроком стояків 1,25 м (за «Типовими проектними рішеннями» 3.503.1);
 - 8 — бар'єрне однібічне залізобетонне з кроком стояків 2,5 м (за «Типовими проектними рішеннями» 3.503.1);
 - 9 — двобічне залізобетонне парапетного типу із спеціальним профілем бокової поверхні;
 - 10 — бар'єрне двобічне металеве.
- У табл. 2 у дужках зазначені допустимі поперечні прогини бар'єрних металевих огорожень.

В гірських місцевостях на кривих у плані радіусом менш ніж 600 м слід установлювати дорожні огороження парапетного типу.

2.4. Сполучення дорожніх огорожень на штучних спорудах і підходах до них слід виконувати без розривів завдовжки 12-16 м шляхом зменшення кроку стояків. У разі необхідності відхилення лінії огороження в плані на підходах до мостів, шляхопроводів, естакад слід виконувати у відношенні не менш ніж 20:1.

2.5. Огороження другої групи повинні установлюватись на центральній чи боковій розділювальній смузі завширшки не менш ніж 1 м навпроти зупинок маршрутних транспортних засобів у межах зупиночного майданчика і на відстані не менш ніж 50 м у кожному бік за його межі;

на тротуарі у транспортному тунелі;

біля пішохідних переходів на відстані не менш ніж 50 м у кожному бік від пішохідного переходу на тротуарі, узбіччі або розділювальній смузі, на розділювальних смугах віднесених лівих поворотів (у разі необхідності);

на тротуарах, узбіччях або розділювальних смугах, де з ураху-

ванням забезпечення безпеки необхідно заборонити рух пішоходів через проїзну частину вулиці чи дороги.

2.6. Огородження другої групи повинні бути розташовані: на відстані не менш ніж 0,3 м від лицьової поверхні бордюру; на розділювальній смузі або узбіччі на відстані не менш ніж 1 м від краю проїзної частини.

3. Напрямні пристрої

3.1. Напрямні стовпчики повинні встановлюватись на дорогах без штучного освітлення за умов, коли не потрібно встановлювати огорожень першої групи:

у межах кривих у поздовжньому профілі і на підходах до них (по три стовпчики з кожного боку дороги) — на відстанях, які зазначені в табл. 3 і додатку 2 (кресл. 4);

Таблиця 3

Радіус кривої в поздовжньому профілі, R	Відстань між стовпчиками в межах кривої, l_0	Відстань між стовпчиками на підходах до кривої		
		l_1	l_2	l_3
100	5	8	17	34
200	7	12	23	47
300	9	15	30	50
400	11	17	33	50
500	12	19	37	50
1000	17	27	50	50
2000	25	40	50	50
3000	30	47	50	50
4000	35	50	50	50
5000	40	50	50	50
6000	45	50	50	50
8000	50	50	50	50

в межах кривої в плані і на підходах до неї (по три стовпчики з кожного боку), якщо висота насипу не менш ніж 1 м, — на відстанях, які зазначені в табл. 4 і додатку 2 (кресл. 5);

на підходах до кривих на перехрестях — по три стовпчики з обох

боків головної дороги, які встановлюють на відстані 10 м один від одного;

Таблиця 4

Радіус кривої в плані, R	Відстань між стовпчиками в межах кривої, l_0	Відстань між стовпчиками на підходах до кривої		
		l_2	l_3	l_4
20	3	6	10	20
30	4	7	11	21
40	6	9	15	31
50	7	12	20	40
100	15	25	42	50
200	22	30	45	50
300	30	40	50	50
400	40	50	50	50
500	45	50	50	50
600 і більше	50	50	50	50

на ділянках доріг, які розташовані паралельно залізничним коліям, болотам, водним потокам, ярам та гірським ущелинам, на відстані від 35 м до 50 м від краю проїзної частини — через кожні 25 м;

на підходах до дорожніх огорожень першої групи — по три стовпчики з обох боків, які встановлюють на відстані 10 м один від одного;

біля водопропускних труб — по одному стовпчику з кожного боку дороги вздовж осі труби.

3.2. Напрямні стовпчики повинні встановлюватись на узбіччі на відстані 0,35 м від брівки земляного полотна, а відстань від краю проїзної частини до стовпчика повинна становити не менш ніж 0,75 м.

3.3. Тумби із штучним освітленням або світлоповертальною поверхнею повинні встановлюватись у населених пунктах на початку розділювальної смуги, а також на піднятих острівцях безпеки та напрямних острівцях.

Тумби допускається не встановлювати за наявності на зазначених елементах дорожніх знаків з внутрішнім освітленням або світлофорів.

4. Вимоги безпеки дорожнього руху

ДОДАТОК 1

Обов'язковий

4.1. Застосування дорожніх огорожень і напрямних пристроїв повинно поліпшувати орієнтацію учасників дорожнього руху, особливо в умовах недостатньої видимості і у темну пору доби.

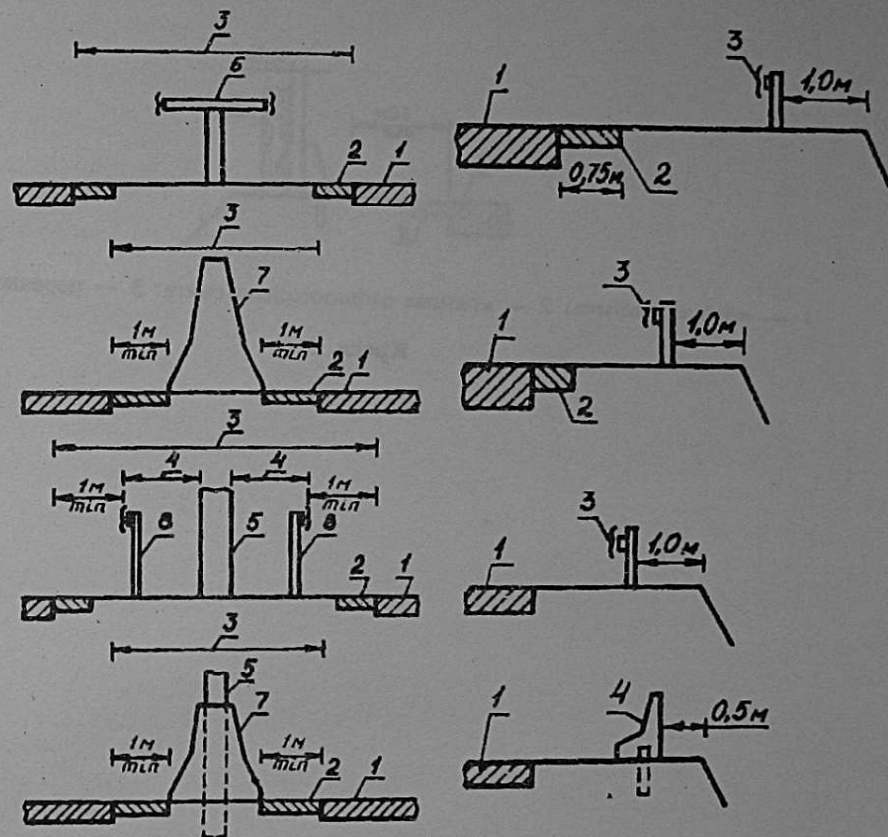
4.2. У разі проведення відновлення огороження не повинна утворюватись небезпека для руху транспортного потоку.

4.3. Огороження повинні знаходитись у належному експлуатаційному стані. На них повинні бути відсутні елементи, що різко виступають, та розриви. Початок і кінець огорожень повинен бути закруглений убик від проїзної частини або плавно спрямований до рівня узбіччя, тротуару чи розділювальної смуги.

4.4. Очищення і фарбування огорожень слід виконувати за необхідністю, але не рідше одного разу на рік. Огляд огорожень повинен провадитись не рідше одного разу на місяць. Пошкоджені елементи огорожень слід відновлювати не пізніше ніж через 24 години після їх виявлення.

4.5. Дорожні огороження та напрямні стовпчики повинні бути обладнані світлоповертальними елементами, відповідно до ДСТУ 2587.

4.6. Конструкція напрямних стовпчиків та тумб повинна бути розрахована на їх руйнування у разі наїзду транспортного засобу без завдання йому значних пошкоджень.

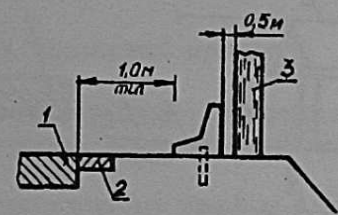
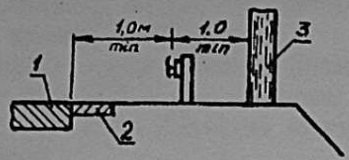


1 — проїзна частина; 2 — крайова зміцнювальна смуга; 3 — ширина розділювальної смуги; 4 — розрахунковий поздовжній прогин огороження; 5 — перешкода; 6 — бар'єрне двобічне металеве огороження; 7 — двобічне залізобетонне огороження парапетного типу; 8 — бар'єрне однібічне металеве огороження

Кресл. 1

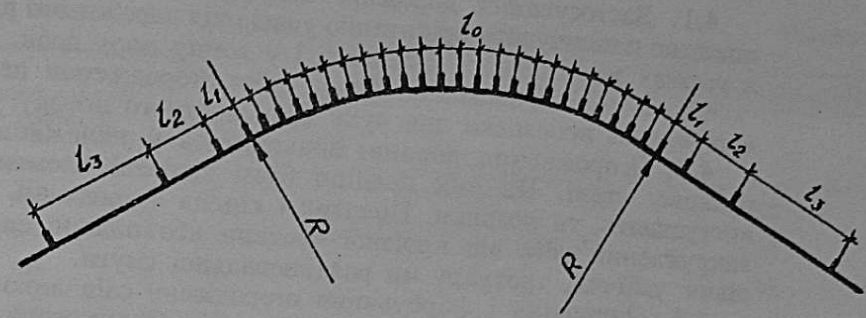
1 — проїзна частина; 2 — крайова зміцнювальна смуга; 3 — бар'єрне однібічне металеве огороження; 4 — парапетне однібічне огороження

Кресл. 2

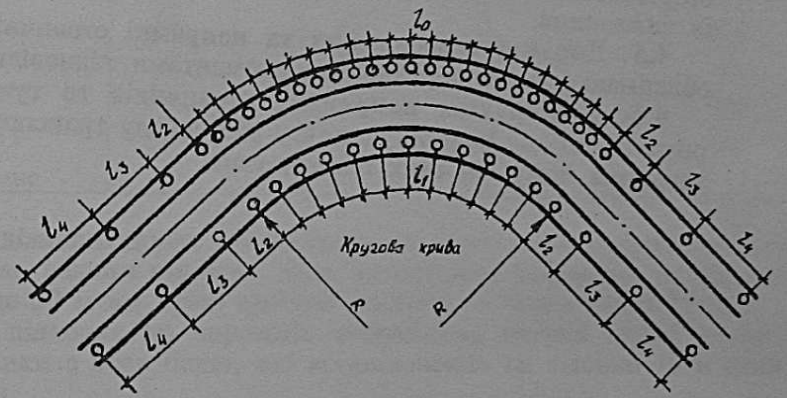


1 — проїзна частина; 2 — крайова зміцнювальна смуга; 3 — перешкода

Кресл. 3



Кресл. 4



Кресл. 5

ПРОЕКТА
ІНЖЕНЕР

ІНФОРМАЦІЙНІ ДАНІ

1. РОЗРОБЛЕНО Науково-дослідним центром безпеки дорожнього руху Міністерства внутрішніх справ України

РОЗРОБНИКИ: Б. Л. Раціборинський, к. ек. н.; З. Д. Дерех (керівник теми); В. О. Баклаєв; П. М. Бойко; Ю. Є. Заворицький; О. А. Охріменко

ВНЕСЕНО Міністерством внутрішніх справ України

2. ЗАТВЕРДЖЕНО І ВВЕДЕНО В ДІЮ наказом Держстандарту України № 215 від 25 серпня 1994 р.

3. ВВЕДЕНО ВПЕРШЕ

4. НОРМАТИВНО-ТЕХНІЧНІ ДОКУМЕНТИ, на які є посилання

Позначення НТД, на який є посилання	Номер пункту
ДСТУ 2587-94	4.5
ДСТУ 2734-94	Вступна частина
ГОСТ 26804-86	2.3
Типовые проектные решения 3.503.1-89, ГПИ, «Союздорпроект», 1989 г.	2.3
РСТ УРСР 1966-86	Вступна частина
ТУ 14-2-341-78	2.3

ГОСУДАРСТВЕННЫЙ СТАНДАРТ УКРАИНЫ

ОГРАЖДЕНИЯ ДОРОЖНЫЕ
И НАПРАВЛЯЮЩИЕ УСТРОЙСТВА

Правила использования.

Требования безопасности дорожного движения

ОГОРОЖДЕНИЯ ДОРОЖНІ
І НАПРЯМНІ ПРИСТРОЇ

Правила використання.

Вимоги безпеки дорожнього руху

ДСТУ
2735-94

ROADS BARRIERS AND
GUIDING ARRANGEMENTS

Rules of using.

The requirements of traffic safety

Дата введения 01.01.95

Настоящий стандарт распространяется на стационарные дорожные ограждения (кроме тросовых) и направляющие устройства, которые размещаются для обеспечения безопасности дорожного движения на улицах, дорогах и железнодорожных переездах и устанавливает правила использования этих средств на всех опасных участках дорожно-дорожной сети.

Требования к защитным средствам тросового типа представлены в ДСТУ 2734.

Правила применения переносных дорожных ограждений представлены в РСТ УССР 1966.

Стандарт соответствует требованиям Конвенции о дорожных знаках и сигналах (Вена, 1968 г.) и Европейскому соглашению, дополняющему эту Конвенцию (Женева, 1971 г.).

Требования настоящего стандарта являются обязательными.

Издание официальное

Настоящий стандарт не может быть полностью или частично воспроизведен, тиражирован и распространен без разрешения Госстандарта Украины